

Алматы (7273)495-231
Ангарск (3955)60-70-56
Архангельск (8182)63-90-72
Астрахань (8512)99-46-04
Барнаул (3852)73-04-60
Белгород (4722)40-23-64
Благовещенск (4162)22-76-07
Брянск (4832)59-03-52
Владивосток (423)249-28-31
Владикавказ (8672)28-90-48
Владимир (4922)49-43-18
Волгоград (844)278-03-48
Вологда (8172)26-41-59
Воронеж (473)204-51-73
Екатеринбург (343)384-55-89

Иваново (4932)77-34-06
Ижевск (3412)26-03-58
Иркутск (395)279-98-46
Казань (843)206-01-48
Калининград (4012)72-03-81
Калуга (4842)92-23-67
Кемерово (3842)65-04-62
Киров (8332)68-02-04
Коломна (4966)23-41-49
Кострома (4942)77-07-48
Краснодар (861)203-40-90
Красноярск (391)204-63-61
Курск (4712)77-13-04
Курган (3522)50-90-47
Липецк (4742)52-20-81

Магнитогорск (3519)55-03-13
Москва (495)268-04-70
Мурманск (8152)59-64-93
Набережные елны (8552)20-53-41
Нижний Новгород (831)429-08-12
Новокузнецк (3843)20-46-81
Ноябрьск (3496)41-32-12
Новосибирск (383)227-86-73
Омск (3812)21-46-40
Орел (4862)44-53-42
Оренбург (3532)37-68-04
Пенза (8412)22-31-16
Петрозаводск (8142)55-98-37
Псков (8112)59-10-37
Пермь (342)205-81-47

Ростов-на-Дону (863)308-18-15
Рязань (4912)46-61-64
Самара (846)206-03-16
Санкт-Петербург (812)309-46-40
Саратов (845)249-38-78
Севастополь (8692)22-31-93
Саранск (8342)22-96-24
Симферополь (3652)67-13-56
Смоленск (4812)29-41-54
Сочи (862)225-72-31
Ставрополь (8652)20-65-13
Сургут (3462)77-98-35
Сыктывкар (8212)25-95-17
Тамбов (4752)50-40-97
Тверь (4822)63-31-35

Тольятти (8482)63-91-07
Томск (3822)98-41-53
Тула (4872)33-79-87
Тюмень (3452)66-21-18
Ульяновск (8422)24-23-59
Улан-Удэ (3012)59-97-51
Уфа (347)229-48-12
Хабаровск (4212)92-98-04
Чебоксары (8352)28-53-07
Челябинск (351)202-03-61
Череповец (8202)49-02-64
Чита (3022)38-34-83
Якутск (4112)23-90-97
Ярославль (4852)69-52-93

Россия +7(495)268-04-70 Казахстан +7(7172)727-132 Киргизия +996(312)96-26-47

Единый адрес для всех регионов: ate@nt-rt.ru || www.aet.nt-rt.ru

Инструкция на прессы Т61210-Т61220

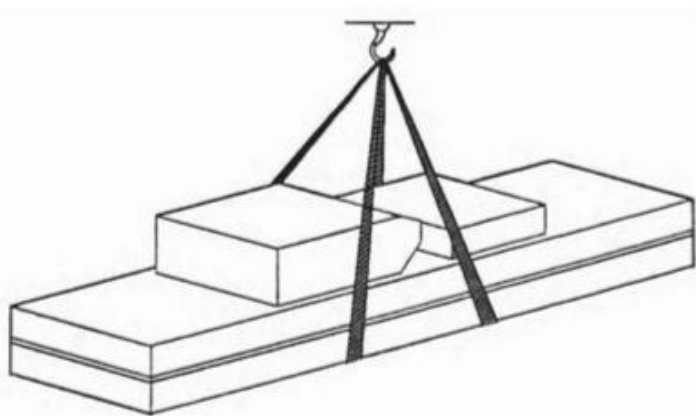
УПАКОВКА, ТРАНСПОРТИРОВКА И ХРАНЕНИЕ

ВСЕ РАБОТЫ ПО РАСПАКОВКЕ, ТРАНСПОРТИРОВКЕ И ХРАНЕНИЮ ДОЛЖНЫ ВЫПОЛНЯТЬСЯ ИСКЛЮЧИТЕЛЬНО ОБУЧЕННЫМ ПЕРСОНАЛОМ.

Подъем или перемещение упакованного оборудования производить погрузчиками или подъемными кранами. При этом работу должны выполнять не менее двух рабочих, дабы избежать опасного раскачивания груза. К потребителю оборудование доставляется транспортными средствами или судами. По прибытии товара необходимо проверить комплектность поставки по сопроводительным документам и целостность упаковки. При обнаружении отсутствующих частей, возможных дефектов или повреждений, нужно проверить поврежденные картонные коробки согласно «Упаковочному листу». О поврежденных или отсутствующих частях немедленно ПИСЬМЕННО информировать отправителя.

Пресс является тяжелым оборудованием. При погрузочно-разгрузочных работах и транспортировке соблюдайте необходимые меры безопасности.

Строповка оборудования при подъеме и перемещении показана на рисунке.



Хранение:

-Оборудование должно храниться в складском помещении, если хранится на улице, должно быть защищено от влаги.

-Для транспортировки использовать крытые автомобили или контейнеры.

-При транспортировке комплект оборудования должен быть увязан (опалечен) во избежание разуконплектования.

-Температура хранения: -25 С - +55 С.

ВВЕДЕНИЕ

Настоящее руководство предназначено для персонала, работающего на прессе и обслуживающего его. Работающие на прессе должны тщательно изучить данное руководство перед выполнением любой операции на оборудовании. Руководство содержит важную информацию:

-личная безопасность операторов и обслуживающего персонала;

-сохранность оборудования;

-безопасность поднимаемых транспортных средств.

Прочитайте внимательно инструкцию! Используйте пресс только с целью и по назначению, для которых он предусмотрен. Предупреждайте причины, которые могут вызвать опасную ситуацию с прессом, ограждайте от них людей.

СОХРАНЕНИЕ РУКОВОДСТВА

Это руководство является неотъемлемой частью пресса. Оно должно храниться непосредственно возле рабочего места так, чтобы операторы или обслуживающий персонал мог быстро воспользоваться им в любое время. Особенно рекомендуется внимательно изучить информацию и предупреждения по безопасности.

Установка, наладка, первичный запуски испытание, техническое обслуживание, ремонт и демонтирование пресса должны выполняться специально обученным персоналом.

Изготовитель не несет никакой ответственности за ущерб, причиненный людям, транспортным средствам или имуществу если любая из выше перечисленных операций была выполнена неправомочным персоналом, или, когда пресс был использован не по прямому назначению.

ОПЕРАТОР: человек, уполномоченный использовать пресс.

ОБСЛУЖИВАЮЩИЙ ПЕРСОНАЛ: люди, уполномоченные проводить техническое обслуживание пресса.

ИНСТРУКЦИЯ ПО СБОРКЕ И ЭКСПЛУАТАЦИИ

Спецификация

Пресс	Усилие, тонн	Ход штока, мм	Рабочий диапазон, мм	Размеры, мм	Вес нетто/ брутто, кг.	Упаковка, мм
T61210	10	135	358	490x500x1020	50/52	750x220x210
T61212	12	135	858	460x550x1595	70/72	1320x220x210
T61220	20	145	1035	600x600x1838	90/98	1600x260x280

ВНИМАНИЕ!

БЕЗОПАСНОСТЬ ЭКСПЛУАТАЦИИ ПРЕССА ПРИНИМАЛАСЬ ВО ВНИМАНИЕ В ПРОЦЕССЕ КОНСТРУИРОВАНИЯ И ПРОИЗВОДСТВА, ОДНАКО, ОБУЧЕНИЕ И ТРЕНИРОВКИ ПЕРСОНАЛА ТАКЖЕ СУЩЕСТВЕННО УМЕНЬШАЮТ ВЕРОЯТНОСТЬ НЕСЧАСТНОГО СЛУЧАЯ И/ИЛИ ПОЛОМКИ ОБОРУДОВАНИЯ, ПОЭТОМУ ВНИМАТЕЛЬНО ИЗУЧИТЕ ЭТУ ИНСТРУКЦИЮ ПЕРЕД ТЕМ, КАК ПРИСТУПАТЬ К ЛЮБЫМ ДЕЙСТВИЯМ С ПРЕССОМ, В ТОМ ЧИСЛЕ К ЭКСПЛУАТАЦИИ, ОБСЛУЖИВАНИЮ ИЛИ РЕМОНТУ.

ПРОИЗВОДИТЕЛЬ ОСТАВЛЯЕТ ЗА СОБОЙ ПРАВО ПРОИЗВОДИТЬ ВОЗМОЖНЫЕ УЛУЧШЕНИЯ В КОНСТРУКЦИИ ПРЕССА БЕЗ ПРЕДВАРИТЕЛЬНОГО ИЗВЕЩЕНИЯ ОБ ЭТОМ. ЭТО МОЖЕТ БЫТЬ ПРЕДПРИНЯТО В СООТВЕТСТВИИ С МЕЖДУНАРОДНЫМИ ПРАВИЛАМИ ОТНОСИТЕЛЬНО ИЗМЕНЕНИЙ, НАПРАВЛЕННЫХ НА УЛУЧШЕНИЕ КОНСТРУКЦИИ ПРОМЫШЛЕННОГО ОБОРУДОВАНИЯ.

ПОЖАЛУЙСТА, ВНИМАТЕЛЬНО ИЗУЧИТЕ И АККУРАТНО ЗАПОЛНИТЕ ГАРАНТИЙНЫЙ ТАЛОН, КОТОРЫЙ НАХОДИТСЯ В КОНЦЕ НАСТОЯЩЕЙ ИНСТРУКЦИИ. ПРИ НЕОБХОДИМОСТИ СЕРВИСНОГО ОБСЛУЖИВАНИЯ, А ТАКЖЕ В СЛУЧАЕ ВОЗНИКНОВЕНИЯ ПРОБЛЕМ В ПРОЦЕССЕ ЭКСПЛУАТАЦИИ, ОБРАЩАЙТЕСЬ К АВТОРИЗОВАННЫМ ПРЕДСТАВИТЕЛЯМ ИЗГОТОВИТЕЛЯ ПО КООРДИНАТАМ, УКАЗАННЫМ В НАСТОЯЩЕЙ ИНСТРУКЦИИ НА ТАБЛИЧКЕ С СЕРИЙНЫМ НОМЕРОМ.

ПОЖАЛУЙСТА, СЛЕДУЙТЕ УКАЗАНИЯМ НАКЛЕЕК БЕЗОПАСНОСТИ!

УСТАНОВКА

1. Согласуйте расположение пресса с общим планом размещения оборудования. Пресс следует устанавливать на расстоянии не менее 1 метра от стены другого стационарного оборудования.
2. Зафиксируйте место и разметьте его в соответствии с размерами.
3. Убедитесь, что поверхность бетона в намеченном месте не имеет изъянов и недостатков и способна выдержать нагрузку. Пресс следует устанавливать на цельную бетонную поверхность, с таким расчетом, чтобы бетонная площадка превышала габаритные размеры.

ЗАПРЕЩАЕТСЯ устанавливать пресс на асфальт и других подобных поверхностях.

ОБРАТИТЕ ОСОБОЕ ВНИМАНИЕ

Убедитесь, что стойки стоят вертикально и углы расположения стоек друг относительно друга не изменились во избежание несчастных случаев. Перед опусканием немного поднимите трапы, чтобы замки вышли из блокировки во избежание повреждений.

СБОРКА

1. Скрепите опору стойки, левую ногу вертикальной балки и поперечину с помощью болтов. Рукоятку насоса, прикрепите к кронштейну. Закрепите кронштейн с помощью шайб и болтов на правой ноге вертикальной балки.

2. Прикрепите на вертикальные балки балку верхнюю горизонтальную с помощью болтов. Прикрутите блок пресса, используя шайбы и гайки.

4. Приложите вторую горизонтальную балку и прикрепите ее на кронштейн. Когда все отверстия совпадут, закрутите болтом к вертикальной балке горизонтальную, блок пресса к горизонтальной балке с помощью гайки, наденьте гайку-фиксатор на цилиндр, вставьте цилиндр в отверстие кронштейна. Наденьте контргайку на цилиндр и прикрутите к цилиндру балку.

5. Закрутите болты и гайку.

6. Вставьте палец-фиксатор, платформу пресса, балку пресса в отверстия.

7. Закрутите все болты и гайки.

ПЕРЕД ПЕРВЫМ ИСПОЛЬЗОВАНИЕМ

1. Выпустите воздух из гидравлической системы: откройте клапан поворотом против часовой стрелки до полного исчезновения воздуха в системе.

2. Проверьте все части и соединения пресса. Если что-то неисправно или сломано не используйте пресс! Свяжитесь и сервисным центром.

РАБОЧАЯ ИНСТРУКЦИЯ

Обязательно прочтите инструкцию перед использованием! Убедитесь, что вам все понятно.

1. Установить стальной блок на поперечине пресса.

2. Закройте клапан сброса воздуха поворотом по часовой стрелке до плотного закрытия.

3. Опускайте рукоятку насоса до упора - до рабочей области.

4. Вся рабочая область и поршень должны быть размещены по центру.

5. Опускайте поршень и применяйте его к грузу на рабочей поверхности.

6. Когда работа закончена, опустите рукоятку насоса, медленно и осторожно переместить груз из рабочей зоны и поверните клапан сброса воздуха против часовой стрелки с небольшим увеличением.

7. Когда цилиндр вернется в рабочее положение, закройте клапан.

ХРАНЕНИЕ

1. Очищайте пресс сухой чистой и мягкой тряпкой.

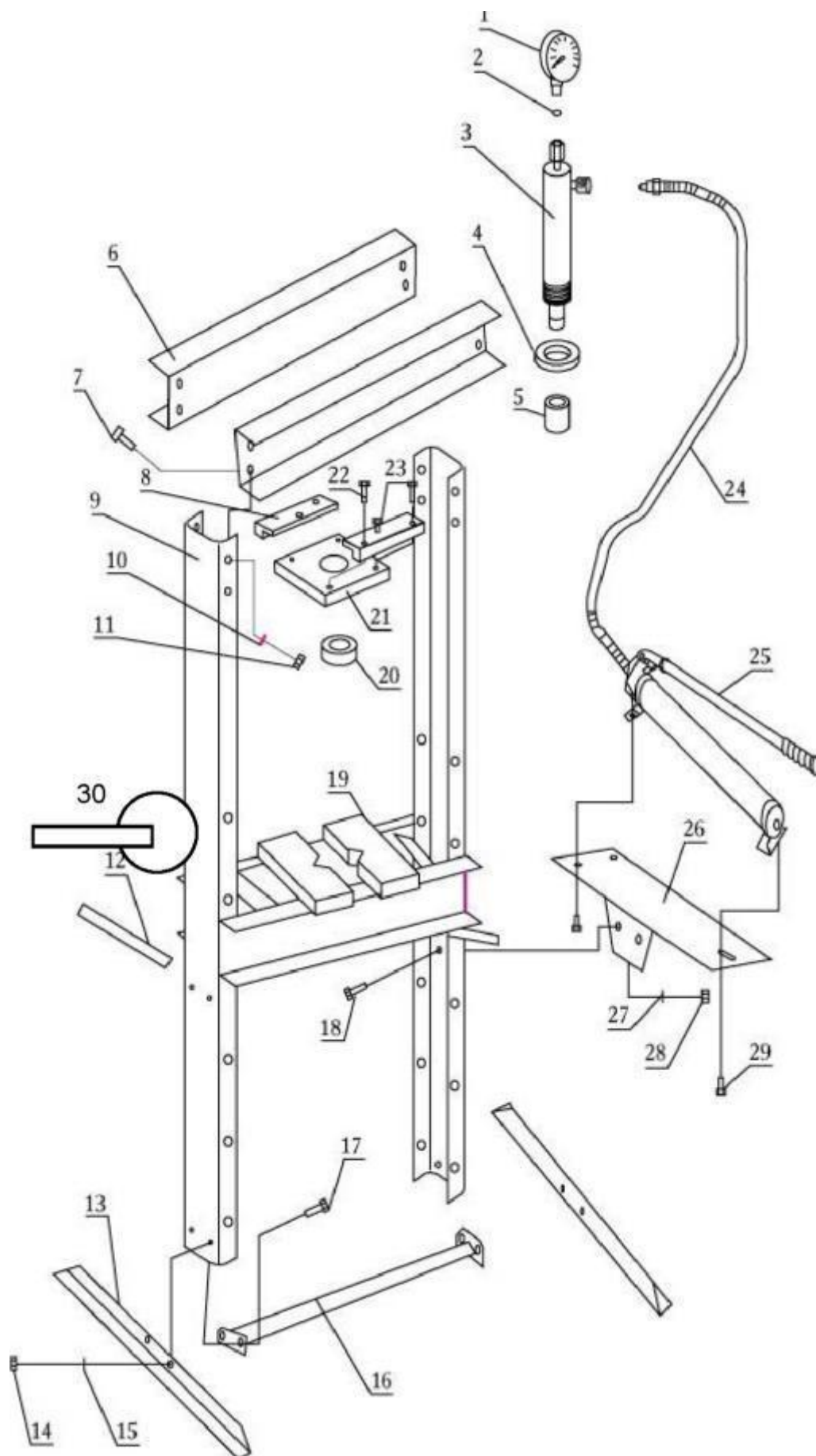
2. Когда пресс не используется, он должен храниться в сухом месте с разъединенным цилиндром от гидравлического насоса.

3. Когда поршень максимально опущен, очистите гидравлическую систему, выпустите воздух из системы.

№	Наименование	Кол-во
1	Манометр	1
2	Кольцо нейлоновое	1
3	Цилиндр	1
4	Гайка фиксатор	1
5	Колпак	1
6	Балка верхняя горизонтальная	2
7	Болт	8
8	Блок пресса	2
9	Балка вертикальная	2
10	Шайба	8
11	Гайка	8
12	Палец-фиксатор	2
13	Опора стойки	2
14	Гайка	4
15	Шайба	4
16	Поперечина	1

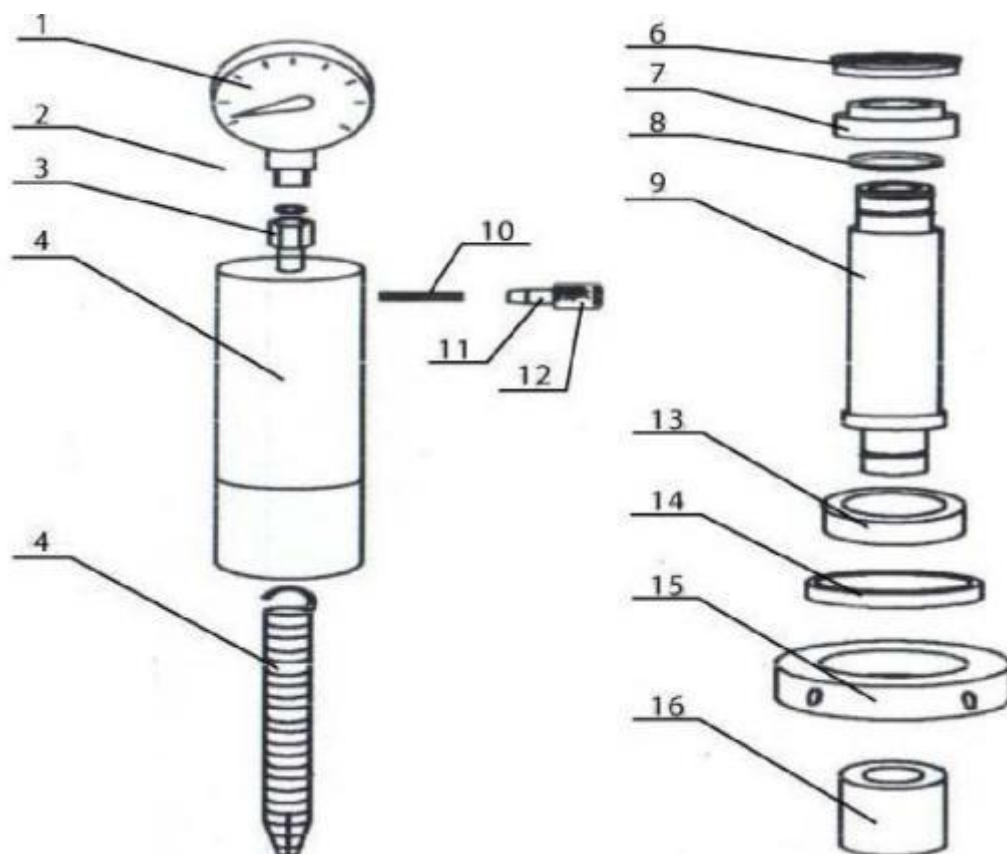
17	Болт	4
18	Болт	2
19	Стальной блок	2
20	Контр гайка	1
21	Кронштейн	1
22	Болт	4
23	Болт	2
24	Гидрошланг	1
25	Рукоятка насоса	1
26	Кронштейн насоса	1
27	Шайба	2
28	Гайка	2
29	Болт	3
30	Катушка	1

Деталировка прессы



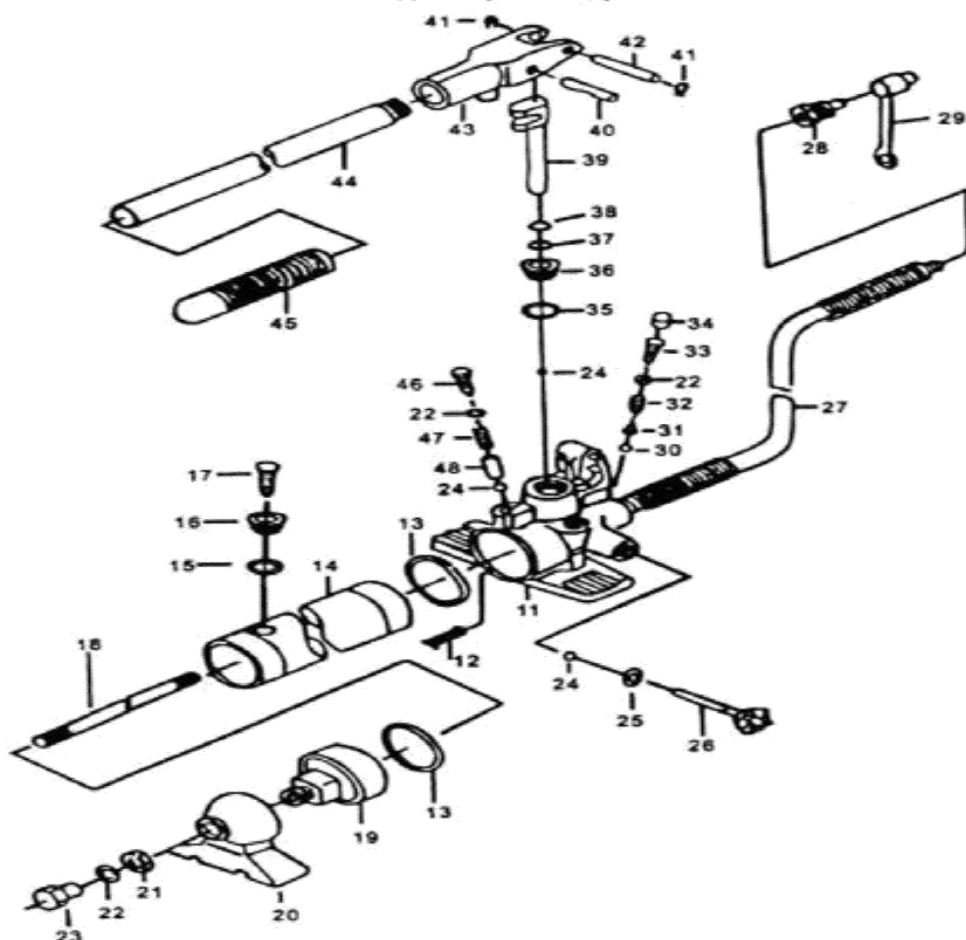
№	Наименование	Кол-во	№	Наименование	Кол-во
1	Манометр	1	9	Шток цилиндра	1
2	Кольцо нейлоновое	1	10	Фиксатор пружины	1

Детализовка цилиндра



3	Гайка	1	11	Штуцер	1
4	Корпус цилиндра	1	12	Гайка	1
5	Возвратная пружина	1	13	Гайка-фиксатор верхняя	1
6	Манжета поршня	1	14	Гайка-фиксатор средняя	1
7	Поршень	1	15	Контргайка	1
8	Кольцо уплотнительное	1	16	Колпак	1

Деталировка гидравлического насоса



№	Наименование	Кол-во	№	Наименование	Кол-во
11	Клапан насоса	1	30	Шарик	1
12	Стека-фильтр	1	31	Пружина	1
13	Кольцо уплотнительное нейлоновое		32	Пружина	1
14	Корпус насоса	1	33	Винт	1
15	Кольцо уплотнительное	1	34	Колпачок	1
16	Пробка	1	35	Кольцо уплотнительное	1
17	Винт	1	36	Втулка	1
18	Болт	1	37	Манжета	1
19	Фильтр	1	38	Кольцо уплотнительное	1
20	Корпус задний	1	39	Шток	1

21 Кольцо уплотнительное	1	40 Фиксатор	1
22 Кольцо уплотнительное		41 Кольцо стопорное	
23 Болт	1	42 Фиксатор	1
24 Металлический шарик		43 Кронштейн	1
25 Кольцо уплотнительное	1	44 Рукоятка насоса	1
26 Винт	1	45 Обрезиненная ручка	1
27 Гидрошланг	1	46 Болт	1
28 Штуцер	1	47 Пружина	1
29 винт	1	48 Штуцер	1

Алматы (7273)495-231
Ангарск (3955)60-70-56
Архангельск (8182)63-90-72
Астрахань (8512)99-46-04
Барнаул (3852)73-04-60
Белгород (4722)40-23-64
Благовещенск (4162)22-76-07
Брянск (4832)59-03-52
Владивосток (423)249-28-31
Владикавказ (8672)28-90-48
Владимир (4922)49-43-18
Волгоград (844)278-03-48
Вологда (8172)26-41-59
Воронеж (473)204-51-73
Екатеринбург (343)384-55-89

Иваново (4932)77-34-06
Ижевск (3412)26-03-58
Иркутск (395)279-98-46
Казань (843)206-01-48
Калининград (4012)72-03-81
Калуга (4842)92-23-67
Кемерово (3842)65-04-62
Киров (8332)68-02-04
Коломна (4966)23-41-49
Кострома (4942)77-07-48
Краснодар (861)203-40-90
Красноярск (391)204-63-61
Курск (4712)77-13-04
Курган (3522)50-90-47
Липецк (4742)52-20-81

Магнитогорск (3519)55-03-13
Москва (495)268-04-70
Мурманск (8152)59-64-93
Набережные елны (8552)20-53-41
Нижний Новгород (831)429-08-12
Новокузнецк (3843)20-46-81
Ноябрьск (3496)41-32-12
Новосибирск (383)227-86-73
Омск (3812)21-46-40
Орел (4862)44-53-42
Оренбург (3532)37-68-04
Пенза (8412)22-31-16
Петрозаводск (8142)55-98-37
Псков (8112)59-10-37
Пермь (342)205-81-47

Ростов-на-Дону (863)308-18-15
Рязань (4912)46-61-64
Самара (846)206-03-16
Санкт-Петербург (812)309-46-40
Саратов (845)249-38-78
Севастополь (8692)22-31-93
Саранск (8342)22-96-24
Симферополь (3652)67-13-56
Смоленск (4812)29-41-54
Сочи (862)225-72-31
Ставрополь (8652)20-65-13
Сургут (3462)77-98-35
Сыктывкар (8212)25-95-17
Тамбов (4752)50-40-97
Тверь (4822)63-31-35

Тольятти (8482)63-91-07
Томск (3822)98-41-53
Тула (4872)33-79-87
Тюмень (3452)66-21-18
Ульяновск (8422)24-23-59
Уфа (347)229-48-12
Хабаровск (4212)92-98-04
Чебоксары (8352)28-53-07
Челябинск (351)202-03-61
Череповец (8202)49-02-64
Чита (3022)38-34-83
Якутск (4112)23-90-97
Ярославль (4852)69-52-93

Россия +7(495)268-04-70 Казахстан +7(7172)727-132 Киргизия +996(312)96-26-47

Единый адрес для всех регионов: ate@nt-rt.ru || www.aet.nt-rt.ru